

Inspiron 20

サービスマニュアル

コンピュータモデル : Inspiron 20 モデル 3043
規制モデル : W13B
規制タイプ : W13B001



メモ、注意、警告



メモ: コンピュータを使いやすくするための重要な情報を説明しています。



注意: ハードウェアの損傷やデータの損失の可能性を示し、その問題を回避するための方法を説明しています。



警告: 物的損害、けが、または死亡の原因となる可能性があることを示しています。

著作権 © 2014 Dell Inc. 無断転載を禁じます。 この製品は、米国および国際著作権法、ならびに米国および国際知的財産法で保護されています。Dell™、およびデルのロゴは、米国および/または其他管轄区域における Dell Inc. の商標です。本書で使用されているその他すべての商標および名称は、各社の商標である場合があります。

2014 - 10

Rev. A01

目次

コンピュータ内部の作業を始める前に.....	8
作業を開始する前に.....	8
安全にお使いいただくために.....	8
奨励するツール.....	9
コンピュータ内部の作業を終えた後に.....	10
技術概要.....	11
コンピュータの内面図.....	11
システム基板コンポーネント	12
背面図.....	12
正面図.....	13
ハードドライブの取り外し.....	14
手順.....	14
ハードドライブの取り付け.....	18
手順.....	18
背面カバーの取り外し.....	19
作業を開始する前に.....	19
手順.....	19
背面カバーの取り付け.....	24
手順.....	24
作業を終えた後に	24
バッテリーの取り外し.....	25
作業を開始する前に.....	25
手順.....	25


バッテリーの取り付け.....	27
手順.....	27
作業を終えた後に.....	28
コントロールパネルボタンボードの取り外し.....	29
作業を開始する前に.....	29
手順.....	29
コントロール ボタンボードの取り付け.....	31
手順.....	31
作業を終えた後に.....	31
ワイヤレスカードの取り外し.....	32
作業を開始する前に.....	32
手順.....	32
ワイヤレスカードの取り付け.....	34
手順.....	34
作業を終えた後に.....	34
電源ステータスライト基板の取り外し.....	35
作業を開始する前に.....	35
手順.....	35
電源ステータスライト基板の取り付け.....	37
手順.....	37
作業を終えた後に.....	37
スピーカの取り外し.....	38
作業を開始する前に.....	38
手順.....	38


スピーカの取り付け.....	40
手順	40
作業を終えた後に.....	40
システム基板の取り外し.....	41
作業を開始する前に.....	41
手順	41
システム基板の取り付け.....	46
手順.....	46
作業を終えた後に.....	47
BIOS へのサービスタグの入力.....	47
コイン型電池の取り外し.....	48
作業を開始する前に.....	48
手順.....	48
コイン型電池の取り付け.....	50
手順.....	50
作業を終えた後に.....	50
メモリモジュールの取り外し.....	51
作業を開始する前に.....	51
手順.....	51
メモリモジュールの取り付け.....	53
手順.....	53
作業を終えた後に.....	54
ヒートシンクの取り外し.....	55
作業を開始する前に.....	55
手順.....	55

ヒートシンクの取り付け.....	57
手順.....	57
作業を終えた後に.....	57
アンテナの取り外し.....	58
作業を開始する前に.....	58
手順.....	58
アンテナの取り付け.....	62
手順.....	62
作業を終えた後に.....	62
カメラの取り外し.....	63
作業を開始する前に.....	63
手順.....	63
カメラの取り付け.....	65
手順.....	65
作業を終えた後に.....	65
ディスプレイアセンブリの取り外し.....	66
作業を開始する前に.....	66
手順.....	66
ディスプレイアセンブリの取り付け.....	70
手順.....	70
作業を終えた後に.....	70
ディスプレイベゼルの取り外し.....	71
作業を開始する前に.....	71
手順.....	71

ディスプレイベゼルの取り付け.....	73
手順.....	73
作業を終えた後に.....	73
BIOS のフラッシュ.....	74
「困ったときは」と「デルへのお問い合わせ」	75
セルフヘルプリソース.....	75
デルへのお問い合わせ.....	75


コンピュータ内部の作業を始める前に


 **注意:** コンポーネントおよびカードは、損傷を避けるために端を持つようにしてください。ピンおよび接合部には触れないでください。

 **メモ:** 本書の画像は、ご注文の構成によってお使いのコンピュータと異なる場合があります。


作業を開始する前に

- 1 開いているファイルはすべて保存して閉じ、実行中のプログラムはすべて終了します。
- 2 コンピュータをシャットダウンします。

- Windows 8.1: スタート画面で、電源アイコンをクリックするかタップします  → シャットダウン。

 **メモ:** 他のオペレーティングシステムを使用している場合は、お使いのオペレーティングシステムのシャットダウン方法に関する文書を参照してください。










- 3 コンピュータおよび取り付けられているすべてのデバイスをコンセントから外します。
- 4 電話ケーブル、ネットワークケーブルなどのすべてのケーブルをコンピュータから外します。
- 5 キーボード、マウス、モニタなど取り付けられているすべてのデバイスや周辺機器をコンピュータから外します。
- 6 すべてのメディアカードと光ディスクをコンピュータから取り外します (取り付けられている場合)。

 **注意:** ディスプレイを傷付けないように、コンピュータを平らで、柔らかく、清潔な面に置きます。

- 7 コンピュータの前面を下にして平らな面に置きます。

安全にお使いいただくために

身体の安全を守り、コンピュータを損傷から保護するために、次の安全に関する注意に従ってください。

-  **警告:** コンピューター内部の作業を始める前に、コンピュータに付属の「安全に関する情報」に目を通してください。安全に関するベストプラクティスの詳細は、規制コンプライアンスに関するホームページ (dell.com/regulatory_compliance) を参照してください。
-  **警告:** すべての電源を外してから、コンピュータカバーまたはパネルを開きます。コンピュータ内部の作業が終わったら、カバー、パネル、ネジをすべて取り付けてから、電源に接続します。
-  **注意:** コンピューターの損傷を避けるため、平らで清潔な場所で作業を行うようにしてください。
-  **注意:** コンポーネントおよびカードは、損傷を避けるために端を持つようにしてください。ピンおよび接合部には触れないでください。
-  **注意:** コンピュータカバーを取り外してコンピュータ内部のコンポーネントにアクセスできるのは、認定されたサービス技術者のみです。安全上の注意事項、コンピュータ内部の作業、静電気の放電防止に関する完全な情報については、「安全にお使いいただくために」を参照してください。
-  **注意:** コンピューターの内部に触れる前に、コンピュータの裏面など塗装されていない金属面に触れ、静電気を除去します。作業中は定期的に塗装されていない金属面に触れ、内部コンポーネントを損傷する恐れのある静電気を放出してください。
-  **注意:** ケーブルを外すときは、コネクタまたはプルタブを引っ張り、ケーブル自身を引っ張らないでください。ケーブルには、ケーブルを外す前に外しておく必要のあるロックタブや蝶ネジが付いたコネクタを持つものがあります。ケーブルを外すときは、均等にそろえて、コネクタのピンを曲げないようにしてください。ケーブルを接続するときは、ポートおよびコネクタが正しい位置と向きで配置されていることを確認してください。
-  **注意:** ネットワークケーブルを外すには、まずケーブルのプラグをコンピュータから外し、次にケーブルをネットワークデバイスから外します。
-  **注意:** メディアカードリーダーに取り付けられたカードは、押して取り出します。

奨励するツール

この文書で説明する操作には、以下のツールが必要です。

- プラスドライバー
- プラスチックスクライブ

コンピュータ内部の作業を終えた後に

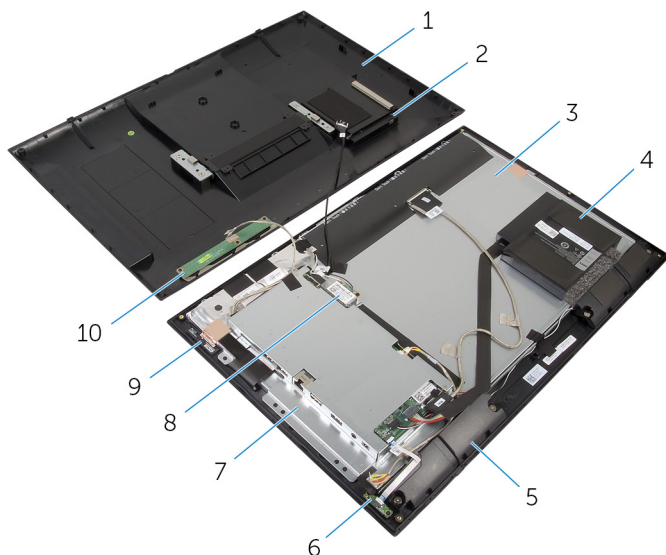
△ 注意: コンピュータ内部にネジが残っていたり、緩んでいたりと、コンピュータに深刻な損傷を与える恐れがあります。

- 1 すべてのネジを取り付けて、コンピュータ内部にネジが残っていないことを確認します。
- 2 コンピュータでの作業を始める前に、取り外したすべての外付けデバイス、周辺機器、ケーブルを接続します。
- 3 コンピュータでの作業を始める前に、取り外したすべてのメディアカード、ディスク、その他のパーツを取り付けます。
- 4 コンピュータ、および取り付けられているすべてのデバイスをコンセントに接続します。
- 5 コンピュータの電源を入れます。

技術概要

⚠ 警告: コンピュータ内部の作業を始める前に、お使いのコンピュータ内の安全に関する情報を読み、[コンピュータ内部の作業を始める前に](#)その手順に従ってください。コンピュータ内部の作業を終えた後、[コンピュータ内部の作業を終えた後](#)の指示に従ってください。より安全にお使いいただくためのベストプラクティスについては、dell.com/regulatory_complianceの規制順守のホームページを参照してください。

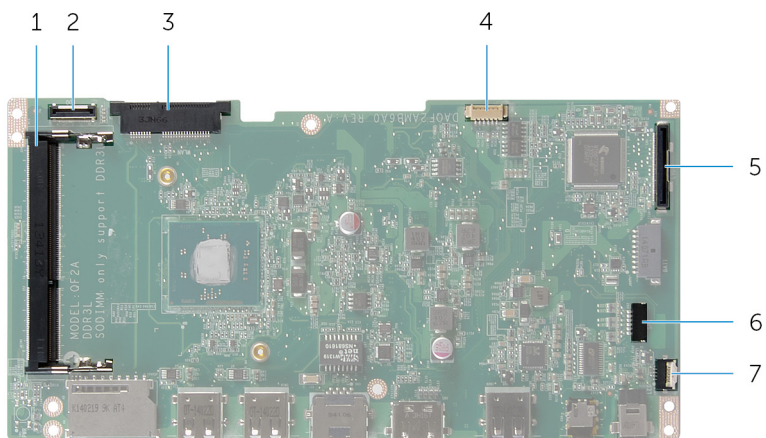
コンピュータの内面図



- | | | | |
|---|---------------|----|------------------|
| 1 | 背面カバー | 2 | ハードディスクドライブアセンブリ |
| 3 | ディスプレイパネル | 4 | バッテリー |
| 5 | スピーカー (2) | 6 | 電源ステータススライド基板 |
| 7 | システム基板ブラケット | 8 | ワイヤレスカード |
| 9 | アンテナモジュール (2) | 10 | コントロールボタンボード |

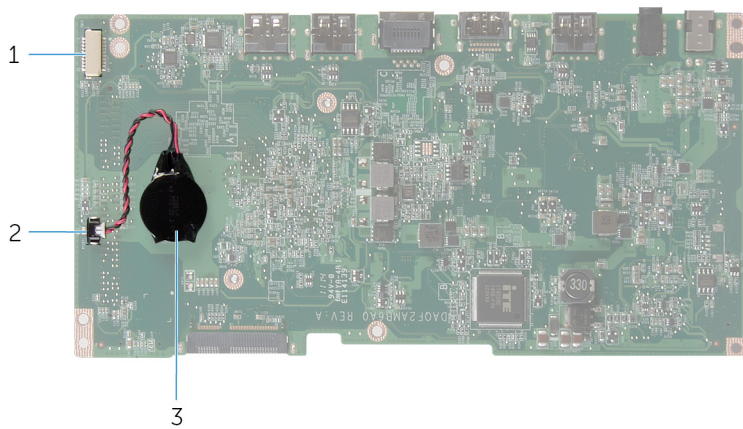
システム基板コンポーネント

背面図



- | | | | |
|---|----------------------------|---|-----------------------|
| 1 | メモリモジュールのロット (DDR3 L) | 2 | ハードドライブケーブルコネクタ (HDD) |
| 3 | ワイヤレスカードスロット (WLAN) | 4 | ディスプレイバックライトケーブルコネクタ |
| 5 | ディスプレイケーブルコネクタ (LVDS) | 6 | スピーカーケーブルコネクタ (SPK) |
| 7 | 電源ステータスライト基板ケーブルコネクタ (LED) | | |

正面図



- 1 カメラとコントロールボタン基板 2 コイン型電池ケーブルコネクタ
- 3 コイン型電池

ハードドライブの取り外し

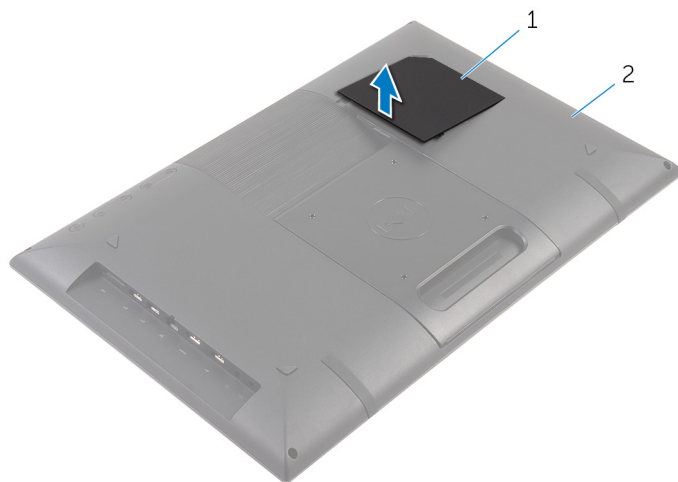
⚠ 警告: コンピュータ内部の作業を始める前に、お使いのコンピュータ内の安全に関する情報を読み、[コンピュータ内部の作業を始める前に](#)その手順に従ってください。コンピュータ内部の作業を終えた後、[コンピュータ内部の作業を終えた後](#)の指示に従ってください。より安全にお使いいただくためのベストプラクティスについては、dell.com/regulatory_complianceの規制順守のホームページを参照してください。

△ 注意: ハードドライブは壊れやすいので、取り扱いには注意してください。

△ 注意: データの損失を防ぐため、コンピュータの電源が入っている状態、またはスリープ状態のときにハードドライブを取り外さないでください。

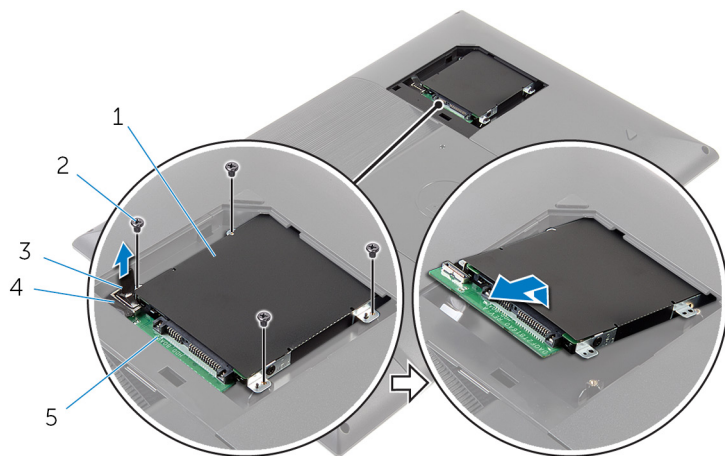
手順

- 1 指先を使って、ハードドライブドアを背面カバーから取り外します。



- 1 ハードドライブドア
 - 2 背面カバー
- 2 プルタブを使用して、ハードドライブケーブルをインターポーザ基板から外します。
 - 3 ハードドライブアセンブリを背面カバーに固定しているネジを取り外します。

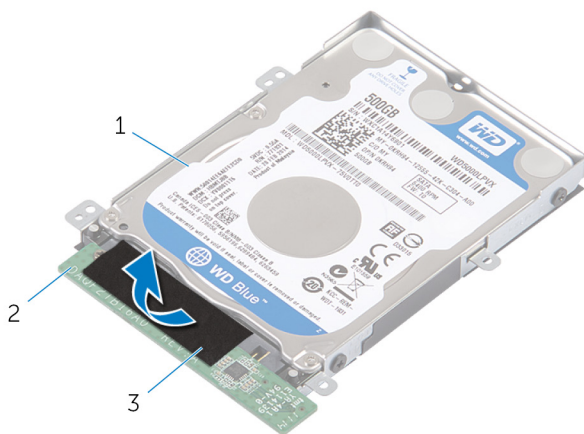
- 4 ハードドライブアセンブリを持ち上げ、スライドさせて、背面カバーのロットから取り外します。



- | | | | |
|---|------------------|---|-------------|
| 1 | ハードディスクドライブアセンブリ | 2 | ネジ (4) |
| 3 | プルタブ | 4 | ハードドライブケーブル |
| 5 | インターポーザ基板 | | |

- 5 ハードドライブアセンブリを裏返します。

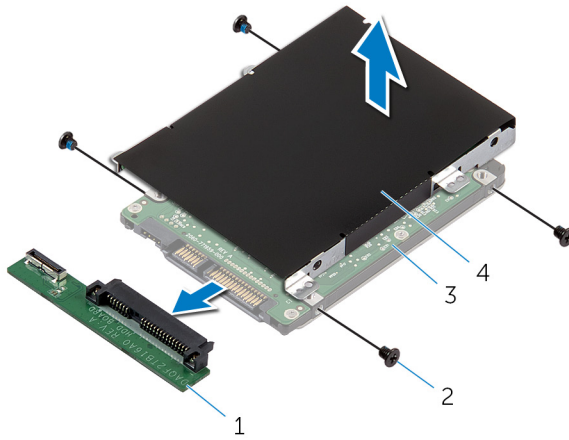
- 6 インターポーザ基板をハードドライブアセンブリに固定しているテープを剥がします。



- 1 ハードディスクドライブアセンブリ 2 インターポーザ基板
3 テープ

- 7 ハードドライブアセンブリを裏返します。
8 インターポーザ基板を引いて、ハードドライブアセンブリから取り外します。
9 ハードドライブにハードドライブブラケットを固定しているネジを外します。

10 ハードドライブブラケットを持ち上げて、ハードドライブから取り外します。




1 インターポーザ基板


2 ネジ (4)

3 ハードドライブ

4 ハードドライブブラケット

ハードドライブの取り付け

 **警告:** コンピュータ内部の作業を始める前に、お使いのコンピュータ内の安全に関する情報を読み、[コンピュータ内部の作業を始める前に](#)その手順に従ってください。コンピュータ内部の作業を終えた後、[コンピュータ内部の作業を終えた後](#)の指示に従ってください。より安全にお使いいただくためのベストプラクティスについては、dell.com/regulatory_complianceの規制順守のホームページを参照してください。

 **注意:** ハードドライブは壊れやすいので、取り扱いには注意してください。

手順

- 1 ハードドライブブラケットのネジ穴をハードドライブのネジ穴の位置に合わせます。
- 2 ハードドライブブラケットをハードドライブに固定するネジを取り付けます。
- 3 インターポーザ基板をハードドライブアセンブリに接続します。
- 4 ハードドライブアセンブリを裏返します。
- 5 テープをインターポーザ基板とハードドライブアセンブリに貼り付けます。
- 6 ハードドライブアセンブリを裏返します。
- 7 ハードドライブアセンブリをスライドさせて、背面カバーのスロットに差し込みます。
- 8 ハードドライブアセンブリのネジ穴と背面カバーのネジ穴を合わせます。
- 9 ハードドライブアセンブリを背面カバーに固定するネジを取り付けます。
- 10 インターポーザ基板にハードドライブケーブルを接続します。
- 11 ハードドライブドアのタブをスライドさせて背面カバーのスロットに差し込み、ハードドライブドアを所定の位置にカチッとはめ込みます。
- 12 コンピュータを縦向きに置きます。

背面カバーの取り外し

⚠ 警告: コンピュータ内部の作業を始める前に、お使いのコンピュータ内の安全に関する情報を読み、[コンピュータ内部の作業を始める前に](#)その手順に従ってください。コンピュータ内部の作業を終えた後、[コンピュータ内部の作業を終えた後](#)の指示に従ってください。より安全にお使いいただくためのベストプラクティスについては、dell.com/regulatory_complianceの規制順守のホームページを参照してください。

作業を開始する前に

「[ハードドライブの取り外し](#)」の手順1から5を行います。

手順

- 1 背面カバーをディスプレイベゼルに固定しているネジを外します。

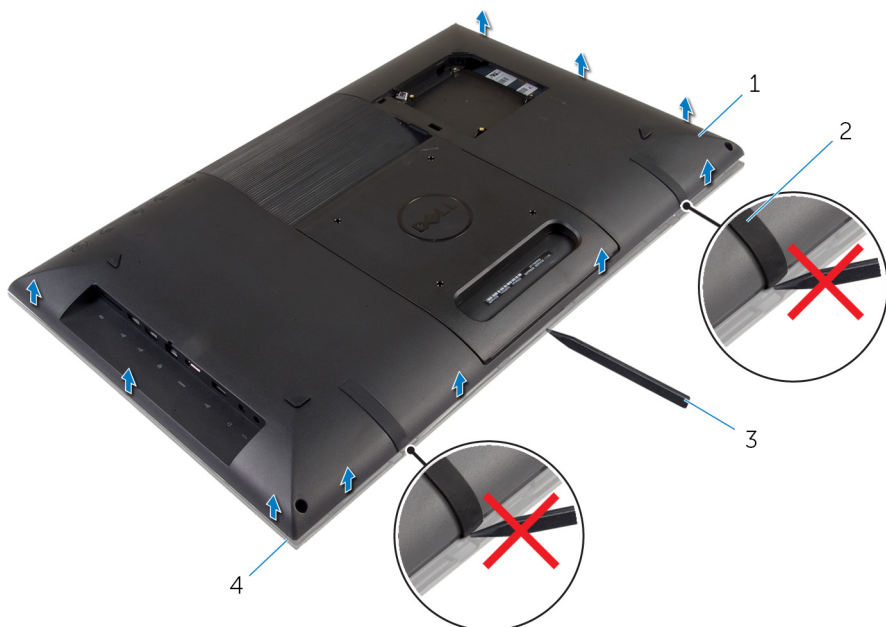


- 1 ネジ (4)
- 3 切り込み

- 2 背面カバー

- 2 プラスチックスクライブを使用して、背面カバーの底部にある切り込みのディスプレイベゼルから背面カバーを取り外します。

△ 注意: ラバーフットの損傷を防ぐため、ラバーフット領域ではプラスチックスクライブを使用しないでください。



- | | | | |
|---|-------------|---|------------|
| 1 | 背面カバー | 2 | ラバーフット (2) |
| 3 | プラスチックスクライブ | 4 | ディスプレイベゼル |

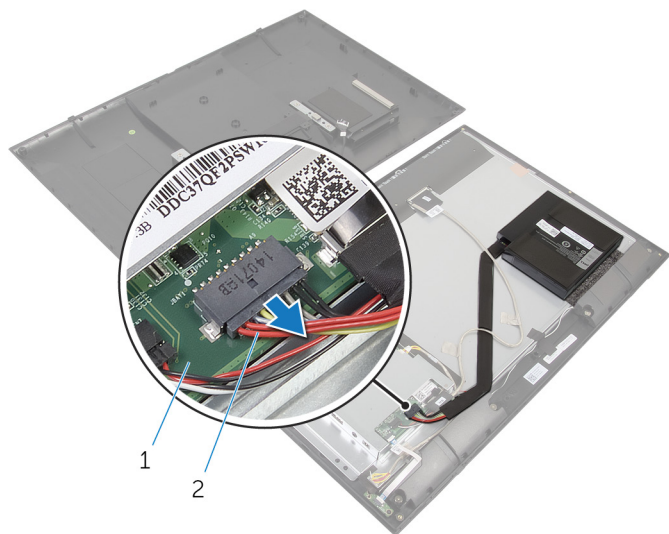
- 3 背面カバーを慎重に持ち上げて裏返します。



1 背面カバー

2 ディスプレイベゼル

- 4 バッテリーケーブルをシステム基板から外します。



1 システム基板

2 バッテリーケーブル

- 5 背面カバーを慎重に裏返して背面カバーのタブをディスプレイベゼルのスロットに合わせます。

- 6 システム基板の静電気を除去するため、電源ボタンを約5秒間押し続けます。



1 電源ボタン

2 背面カバー

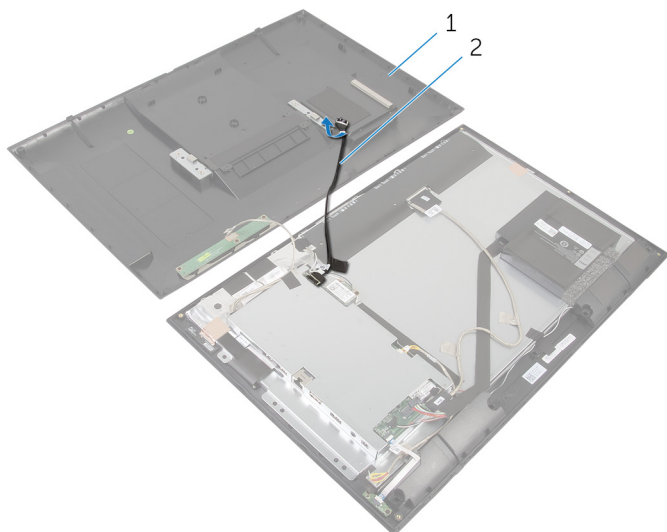
- 7 背面カバーを慎重に持ち上げて裏返します。



1 背面カバー

2 ディスプレイベゼル

- 8 ハードドライブケーブルを背面カバーのスロットから取り外します。

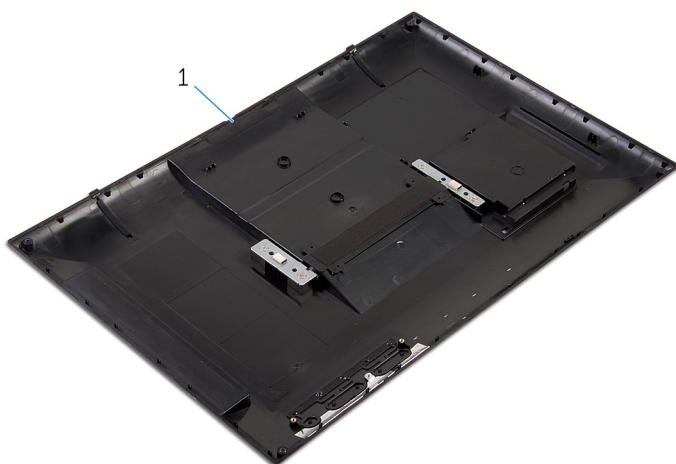


1 背面カバー

2 ハードドライブケーブル


- 9 [コントロールボタンボード](#)を取り外します。

- 10 背面カバーを安全な場所に置いておきます。



1 背面カバー

背面カバーの取り付け

 警告: コンピュータ内部の作業を始める前に、お使いのコンピュータ内の安全に関する情報を読み、[コンピュータ内部の作業を始める前に](#)その手順に従ってください。コンピュータ内部の作業を終えた後、[コンピュータ内部の作業を終えた後](#)の指示に従ってください。より安全にお使いいただくためのベストプラクティスについては、dell.com/regulatory_complianceの規制順守のホームページを参照してください。


手順

- 1 [コントロールボタンボード](#)を取り付けます。
- 2 ハードドライブケーブルをスライドさせて背面カバーのスロットに差し込みます。
- 3 バッテリーケーブルをシステム基板に接続します。
- 4 背面カバーを慎重に裏返して背面カバーのタブをディスプレイベゼルのスロットに合わせます。
- 5 背面カバーを所定の位置にカチッとはめ込みます。
- 6 背面カバーをディスプレイベゼルに固定するネジを取り付けます。

作業を終えた後に

「[ハードドライブ](#)の取り付け」の手順7から12を行います。

バッテリーの取り外し

 警告: コンピュータ内部の作業を始める前に、お使いのコンピュータ内の安全に関する情報を読み、[コンピュータ内部の作業を始める前に](#)その手順に従ってください。コンピュータ内部の作業を終えた後、[コンピュータ内部の作業を終えた後](#)の指示に従ってください。より安全にお使いいただくためのベストプラクティスについては、dell.com/regulatory_complianceの規制順守のホームページを参照してください。

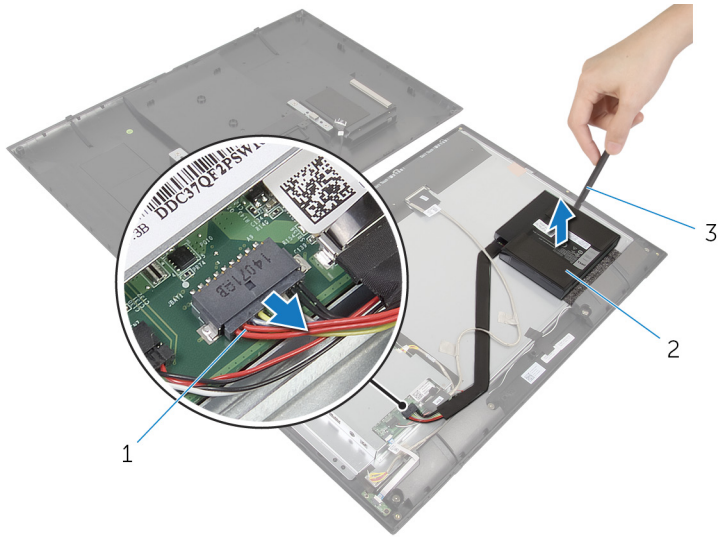
作業を開始する前に

「[背面カバー](#)の取り外し」の手順 1 から 5 を行います。

手順

- 1 バッテリーケーブルをシステム基板から外します。

- 2 プラスチックスクライブを使用して、バッテリーを持ち上げて、ディスプレイパネルから外します。



1 バッテリーケーブル

2 バッテリー

3 プラスチックスクライブ

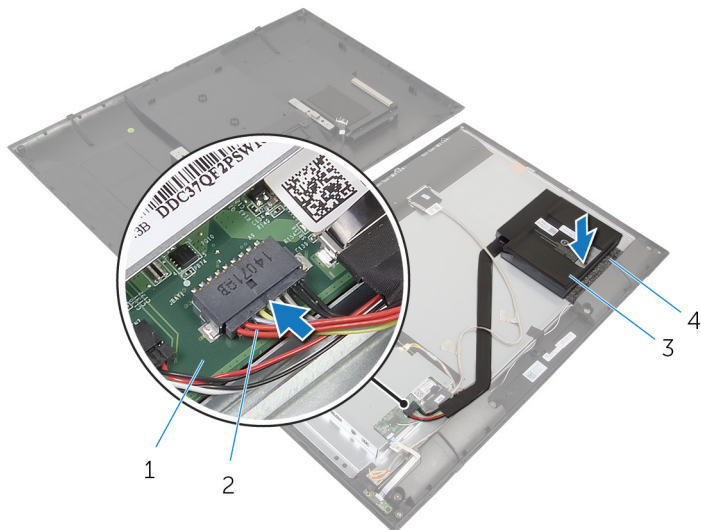
バッテリーの取り付け

⚠ 警告: コンピュータ内部の作業を始める前に、お使いのコンピュータ内の安全に関する情報を読み、[コンピュータ内部の作業を始める前に](#)その手順に従ってください。コンピュータ内部の作業を終えた後、[コンピュータ内部の作業を終えた後](#)の指示に従ってください。より安全にお使いいただくためのベストプラクティスについては、dell.com/regulatory_complianceの規制順守のホームページを参照してください。

手順

✎ メモ: 新しいバッテリーを取り付けている場合は、バッテリーベースのテープをはがしてから、バッテリーを交換します。

- 1 バッテリーをディスプレイパネルのスポンジと合わせ、しっかりと押し下げます。
- 2 バッテリーケーブルをシステム基板に接続します。




- | | | | |
|---|--------|---|-----------|
| 1 | システム基板 | 2 | バッテリーケーブル |
| 3 | バッテリー | 4 | スポンジ |

作業を終えた後に

「[背面カバー](#)の取り付け」の手順 4 から 6 を行います。

コントロールパネルボタンボードの取り外し

 **警告:** コンピュータ内部の作業を始める前に、お使いのコンピュータ内の安全に関する情報を読み、[コンピュータ内部の作業を始める前に](#)その手順に従ってください。コンピュータ内部の作業を終えた後、[コンピュータ内部の作業を終えた後](#)の指示に従ってください。より安全にお使いいただくためのベストプラクティスについては、dell.com/regulatory_complianceの規制順守のホームページを参照してください。

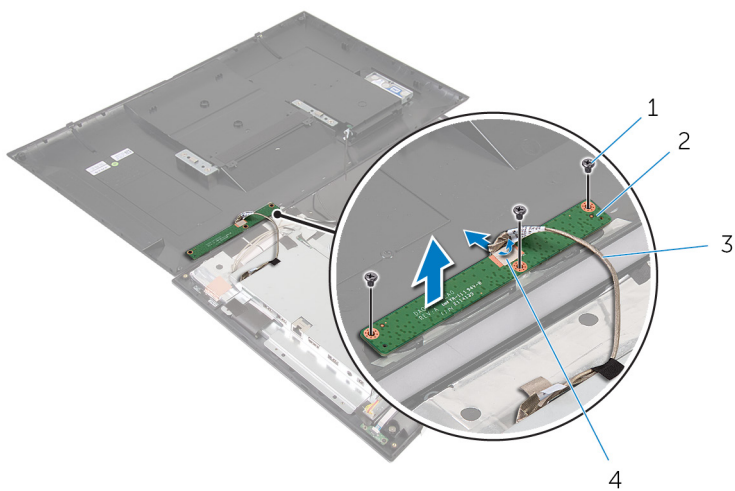
作業を開始する前に

「[背面カバー](#)の取り外し」の手順1から7を行います。

手順

- 1 コントロールボタン基板を背面カバーに固定しているネジを取り外します。
- 2 コントロールボタン基板ケーブルをコントロールボタン基板に固定しているテープを剥がします。
- 3 コントロールボタンボードケーブルをコントロールボタンボードから外します。

4 コントロールボタン基板を持ち上げて、背面カバーから外します。




1 ネジ (3)

3 コントロールボタンボード
ケーブル

2 コントロールボタンボード

4 テープ

コントロール ボタンボードの取り付け

 警告: コンピュータ内部の作業を始める前に、お使いのコンピュータ内の安全に関する情報を読み、[コンピュータ内部の作業を始める前に](#)その手順に従ってください。コンピュータ内部の作業を終えた後、[コンピュータ内部の作業を終えた後](#)の指示に従ってください。より安全にお使いいただくためのベストプラクティスについては、dell.com/regulatory_complianceの規制順守のホームページを参照してください。


手順

- 1 コントロールボタン基板のネジ穴を背面カバーのネジ穴に合わせます。
- 2 コントロールボタン基板を背面カバーに固定するネジを取り付けます。
- 3 コントロールボタン基板ケーブルをコントロールボタン基板に接続して、テープで固定します。

作業を終えた後に

「[背面カバー](#)の取り付け」の手順3から6を行います。

ワイヤレスカードの取り外し

 警告: コンピュータ内部の作業を始める前に、お使いのコンピュータ内の安全に関する情報を読み、[コンピュータ内部の作業を始める前に](#)その手順に従ってください。コンピュータ内部の作業を終えた後、[コンピュータ内部の作業を終えた後](#)の指示に従ってください。より安全にお使いいただくためのベストプラクティスについては、dell.com/regulatory_complianceの規制順守のホームページを参照してください。

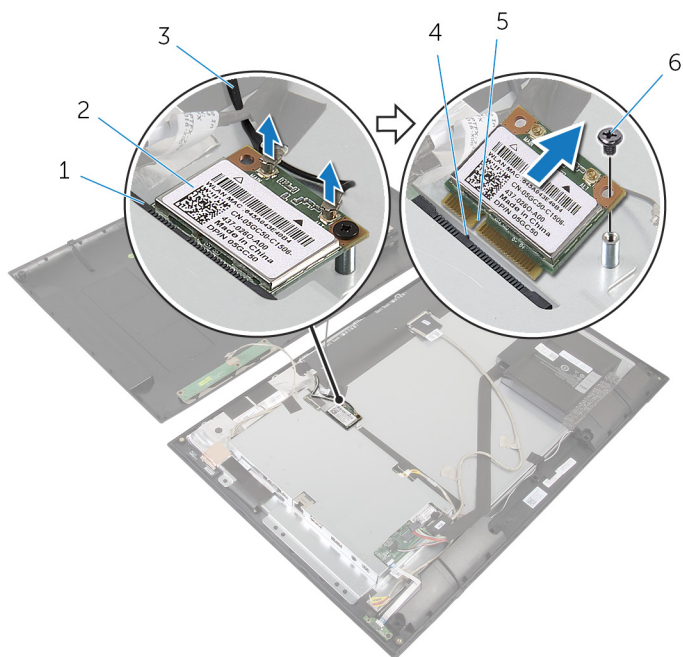
作業を開始する前に

「[背面カバー](#)の取り外し」の手順1から8を行います。

手順


- 1 アンテナケーブルをワイヤレスカードから外します。
- 2 ワイヤレスカードをシステム基板ブラケットに固定しているネジを外します。

3 ワイヤレスカードをワイヤレスカードスロットから取り外します。




- | | | | |
|---|--------------|---|----------|
| 1 | ワイヤレスカードスロット | 2 | ワイヤレスカード |
| 3 | アンテナケーブル (2) | 4 | タブ |
| 5 | 切り込み | 6 | ネジ |

ワイヤレスカードの取り付け

 警告: コンピュータ内部の作業を始める前に、お使いのコンピュータ内の安全に関する情報を読み、[コンピュータ内部の作業を始める前に](#)その手順に従ってください。コンピュータ内部の作業を終えた後、[コンピュータ内部の作業を終えた後](#)の指示に従ってください。より安全にお使いいただくためのベストプラクティスについては、dell.com/regulatory_compliance の規制順守のホームページを参照してください。

手順

 注意: ワイヤレスカードへの損傷を避けるため、カードの下にケーブルを置かないでください。

- 1 ワイヤレスカードの切り込みをワイヤレスカードコネクタスロットのタブに合わせます。
- 2 ワイヤレスカードを斜めにしてミニカードスロットに差し込みます。
- 3 ワイヤレスカードの片方の端を押し下げて、ワイヤレスカードをシステム基板ブラケットに固定するネジを取り付けます。
- 4 アンテナケーブルをワイヤレスカードに接続します。


次の表に、お使いのコンピュータがサポートするワイヤレスカード用アンテナケーブルの色分けを示します。

ワイヤレスカードのコネクタ	アンテナケーブルの色
メイン (白色の三角形)	白色
補助 (黒色の三角形)	黒色

作業を終えた後に

「[背面カバー](#)の取り付け」の手順 2 から 6 を行います。

電源ステータスライト基板の取り外し

 警告: コンピュータ内部の作業を始める前に、お使いのコンピュータ内の安全に関する情報を読み、[コンピュータ内部の作業を始める前に](#)その手順に従ってください。コンピュータ内部の作業を終えた後、[コンピュータ内部の作業を終えた後](#)の指示に従ってください。より安全にお使いいただくためのベストプラクティスについては、dell.com/regulatory_complianceの規制順守のホームページを参照してください。

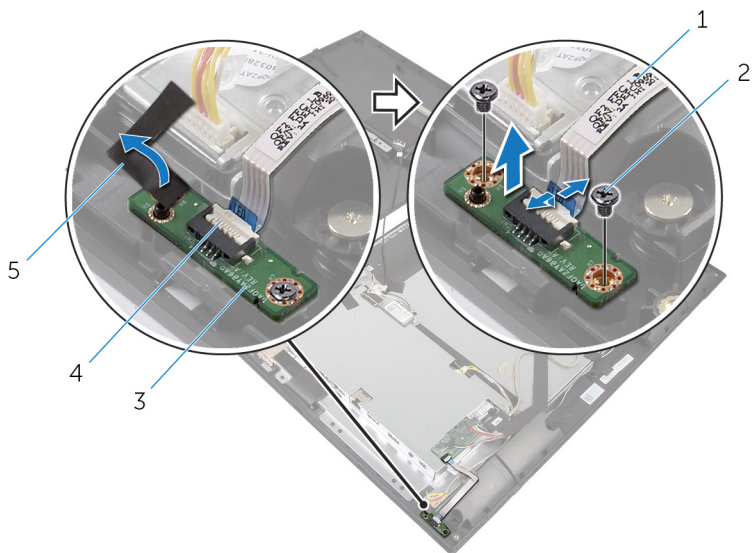
作業を開始する前に

「[背面カバー](#)の取り外し」の手順1から7を行います。

手順


- 1 コネクタラッチを持ち上げて、電源ステータスライトケーブルを電源ステータスライト基板から外します。
- 2 電源ステータスライト基板をディスプレイベゼルに固定しているテープをはがします。
- 3 電源ステータスライト基板をディスプレイベゼルに固定しているネジを取り外します。

- 4 電源ステータスライト基板を持ち上げて、ディスプレイベゼルから取り外します。



- | | |
|------------------|-----------|
| 1 電源ステータスライトケーブル | 2 ネジ (2) |
| 3 電源ステータスライト基板 | 4 コネクタラッチ |
| 5 テープ | |

電源ステータスライト基板の取り付け

 **警告:** コンピュータ内部の作業を始める前に、お使いのコンピュータ内の安全に関する情報を読み、[コンピュータ内部の作業を始める前に](#)その手順に従ってください。コンピュータ内部の作業を終えた後、[コンピュータ内部の作業を終えた後](#)の指示に従ってください。より安全にお使いいただくためのベストプラクティスについては、dell.com/regulatory_complianceの規制順守のホームページを参照してください。

手順

- 1 電源ステータスライトボードをスライドさせて、ディスプレイベゼルの位置合わせポストに合わせます。
- 2 電源ステータスライトボードのネジ穴をディスプレイベゼルのネジ穴に合わせます。
- 3 電源ステータスライトボードをディスプレイベゼルに固定するネジを取り付け、テープで固定します。
- 4 電源ステータスライトケーブルを電源ステータスライトボードコネクタに差し込み、コネクタラッチを押し下げてケーブルを固定します。

作業を終えた後に

「[背面カバー](#)の取り付け」の手順 3 から 6 を行います。

スピーカの取り外し

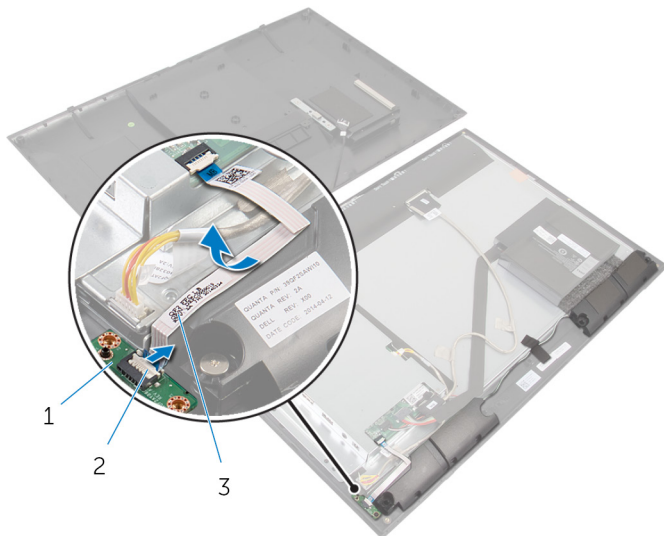
⚠ 警告: コンピュータ内部の作業を始める前に、お使いのコンピュータ内の安全に関する情報を読み、[コンピュータ内部の作業を始める前に](#)その手順に従ってください。コンピュータ内部の作業を終えた後、[コンピュータ内部の作業を終えた後](#)の指示に従ってください。より安全にお使いいただくためのベストプラクティスについては、dell.com/regulatory_complianceの規制順守のホームページを参照してください。

作業を開始する前に

「[背面カバー](#)の取り外し」の手順1から7を行います。

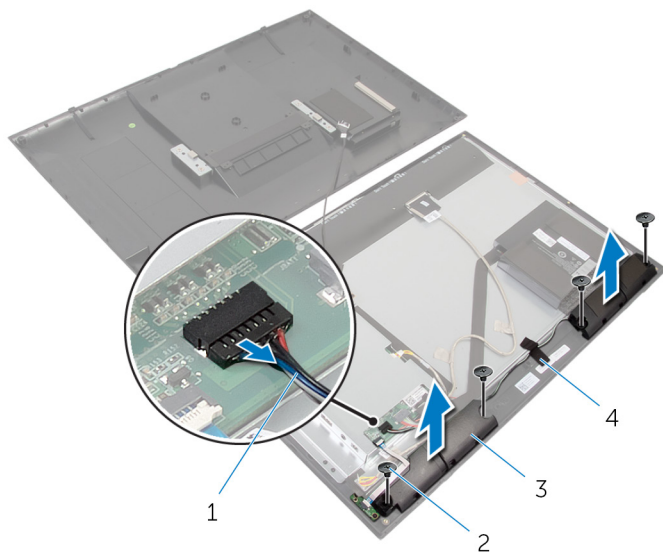
手順

- 1 コネクタラッチを持ち上げて、電源ステータスライトケーブルを電源ステータスライト基板から外します。



- | | | | |
|---|----------------|---|---------|
| 1 | 電源ステータスライト基板 | 2 | コネクタラッチ |
| 3 | 電源ステータスライトケーブル | | |

- 2 スピーカーケーブルをシステム基板から外します。
- 3 スピーカーケーブルをディスプレイベゼルに固定しているテープをはがします。
- 4 スピーカーをディスプレイベゼルに固定しているネジを外します。
- 5 スピーカーをケーブルと一緒に持ち上げて、ディスプレイベゼルから取り外します。



- | | | | |
|---|-----------|---|--------|
| 1 | スピーカーケーブル | 2 | ネジ (4) |
| 3 | スピーカー (2) | 4 | テープ |

スピーカの取り付け



警告: コンピュータ内部の作業を始める前に、お使いのコンピュータ内の安全に関する情報を読み、[コンピュータ内部の作業を始める前に](#)その手順に従ってください。コンピュータ内部の作業を終えた後、[コンピュータ内部の作業を終えた後](#)の指示に従ってください。より安全にお使いいただくためのベストプラクティスについては、dell.com/regulatory_complianceの規制順守のホームページを参照してください。


手順


- 1 スピーカーのネジ穴をディスプレイベゼルのネジ穴の位置に合わせます。
- 2 スピーカーをディスプレイベゼルに固定するネジを取り付けます。
- 3 スピーカーケーブルをディスプレイベゼルに配線し、テープを貼り付けて固定します。
- 4 システム基板にスピーカーケーブルを接続します。
- 5 電源ステータススライトケーブルを電源ステータススライト基板コネクタに差し込み、コネクタラッチを押し下げてケーブルを固定します。


作業を終えた後に


「[背面カバー](#)の取り付け」の手順 3 から 6 を行います。

システム基板の取り外し

 **警告:** コンピュータ内部の作業を始める前に、お使いのコンピュータ内の安全に関する情報を読み、[コンピュータ内部の作業を始める前に](#)その手順に従ってください。コンピュータ内部の作業を終えた後、[コンピュータ内部の作業を終えた後](#)の指示に従ってください。より安全にお使いいただくためのベストプラクティスについては、dell.com/regulatory_complianceの規制順守のホームページを参照してください。

 **メモ:** お使いのコンピュータのサービスタグはシステム基板に保存されています。システム基板の取り付け後に、BIOS セットアッププログラムにサービスタグを入力する必要があります。

 **メモ:** システム基板を取り付けると、BIOS セットアッププログラムを使用して BIOS に行った変更はすべて削除されます。システム基板を取り付けた後、必要な変更を実行する必要があります。

 **メモ:** システム基板からケーブルを外す前に、各コネクタの位置をメモしておき、システム基板の取り付け後に正しく元の場所に戻すことができるようにしてください。

作業を開始する前に

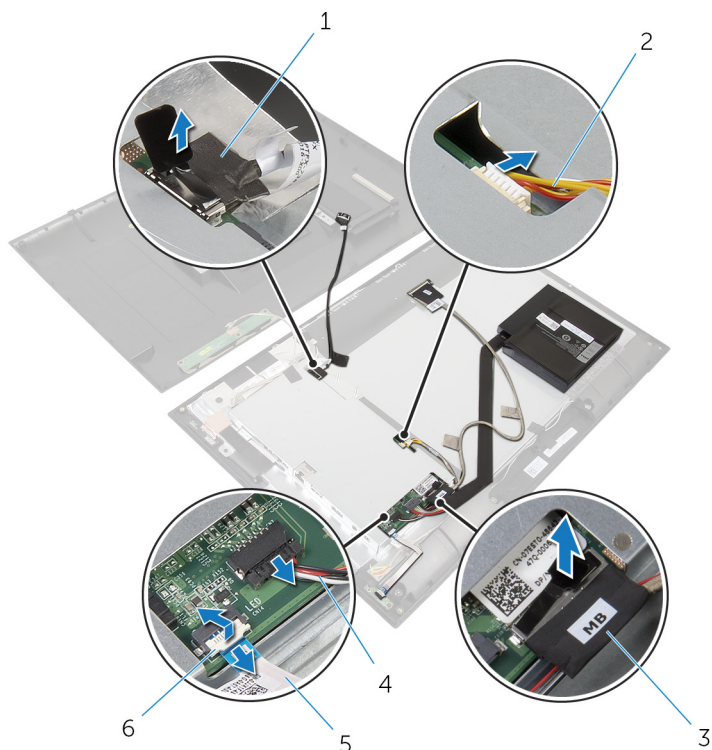
- 1 「[背面カバー](#)の取り外し」の手順1から7を行います。
- 2 [ワイヤレスカード](#)を取り外します。

手順

- 1 スピーカーケーブルとディスプレイバックライトケーブルを外します。
詳細については、「[システム基板コンポーネント](#)」を参照してください。
- 2 コネクタラッチを持ち上げ、電源ステータスライトケーブルをシステム基板から外します。
詳細については、「[システム基板コンポーネント](#)」を参照してください。

- 3 プルタブを使用して、ハードドライブケーブルとディスプレイケーブルをシステム基板から外します。

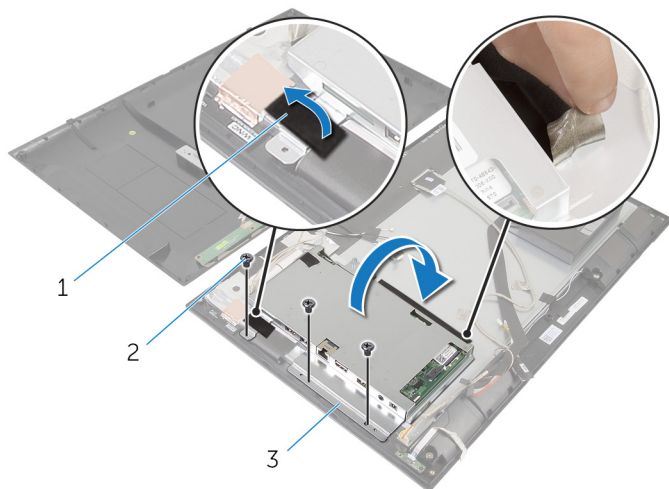
詳細については、「[システム基板コンポーネント](#)」を参照してください。



- | | | | |
|---|----------------|---|------------------|
| 1 | ハードドライブケーブル | 2 | ディスプレイバックライトケーブル |
| 3 | ディスプレイケーブル | 4 | スピーカーケーブル |
| 5 | 電源ステータスライトケーブル | 6 | コネクタラッチ |

- 4 システム基板ブラケットをディスプレイベゼルに固定しているネジを取り外します。
- 5 システム基板ブラケットをディスプレイパネルに固定しているテープをはがします。

- 6 システム基板ブラケットを慎重に持ち上げて、裏返します。



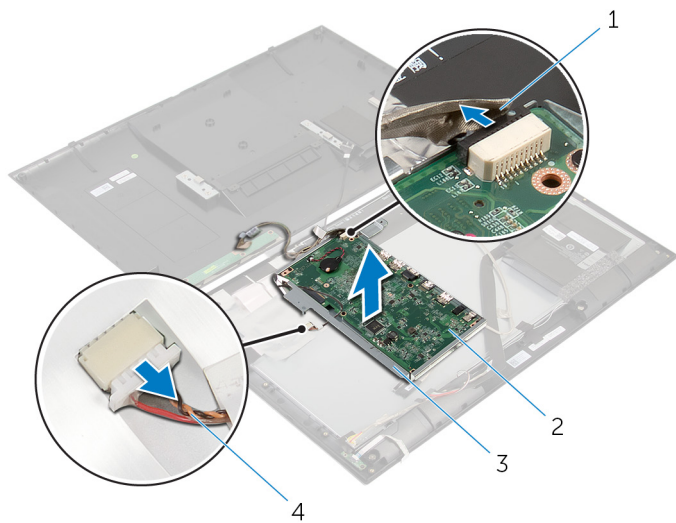
1 テープ (2)

2 ネジ (3)

3 システム基板ブラケット

- 7 ディスプレイボードケーブルの配線をメモして、ディスプレイボードのディスプレイボードケーブルを外します。

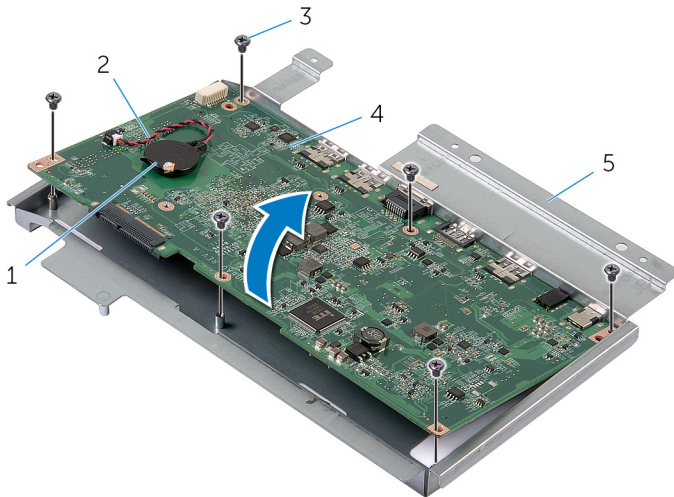
- 8 テープをはがし、カメラとコントロールボタンボードケーブルをシステム基板から取り外します。



- | | | | |
|---|----------------------|---|---------------|
| 1 | カメラとコントロールボタンボードケーブル | 2 | システム基板 |
| 3 | システム基板ブラケット | 4 | ディスプレイボードケーブル |

- 9 システム基板をシステム基板ブラケットに固定しているネジを取り外します。

- 10 システム基板を斜めに持ち上げて、システム基板のポートをシステム基板ブラケットのスロットから外します。

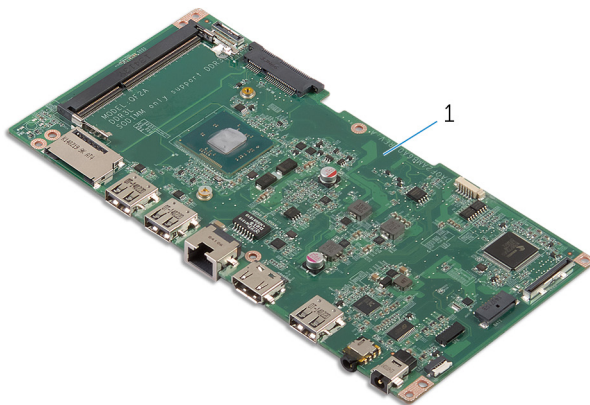


- | | | | |
|---|-------------|---|------------|
| 1 | コイン型電池 | 2 | コイン型電池ケーブル |
| 3 | ネジ (6) | 4 | システム基板 |
| 5 | システム基板ブラケット | | |

- 11 システム基板を裏返して平らできれいな面に置きます。


- 12 [メモリモジュール](#)を取り外します。


- 13 [ヒートシンク](#)を取り外します。




- 1 システム基板

システム基板の取り付け

 **警告:** コンピュータ内部の作業を始める前に、お使いのコンピュータ内の安全に関する情報を読み、[コンピュータ内部の作業を始める前に](#)その手順に従ってください。コンピュータ内部の作業を終えた後、[コンピュータ内部の作業を終えた後](#)の指示に従ってください。より安全にお使いいただくためのベストプラクティスについては、dell.com/regulatory_complianceの規制順守のホームページを参照してください。

 **メモ:** お使いのコンピュータのサービスタグはシステム基板に保存されています。システム基板の取り付け後に、BIOS セットアッププログラムにサービスタグを入力する必要があります。

 **メモ:** システム基板を取り付けると、BIOS セットアッププログラムを使用して BIOS に行った変更はすべて削除されます。システム基板を取り付けた後、必要な変更を実行する必要があります。

手順

- 1 [ヒートシンク](#)を取り付けます。
- 2 [メモリモジュール](#)を取り付けます。
- 3 システム基板を裏返します。
- 4 システム基板のポートをスライドさせて、システム基板ブラケットのポートスロットに差し込みます。
- 5 システム基板のネジ穴をシステム基板ブラケットのネジ穴に合わせます。
- 6 システム基板をシステム基板ブラケットに固定するネジを取り付けます。
- 7 カメラとコントロールボタン基板ケーブルをシステム基板に接続します。
- 8 ディスプレイボードケーブルをシステム基板ブラケットの配線ガイドに通して配線し、ディスプレイボードケーブルをディスプレイボードに接続します。
- 9 システム基板ブラケットを慎重に裏返します。
- 10 システム基板ブラケットのネジ穴をディスプレイベゼルのネジ穴に合わせます。
- 11 システム基板ブラケットをディスプレイベゼルに固定するネジを取り付けます。
- 12 システム基板ブラケットをディスプレイパネルに固定するテープを貼り付けます。

- 13 ハードドライブケーブルとディスプレイケーブルをスピーカーボードに接続します。
詳細については、「[システム基板コンポーネント](#)」を参照してください。
- 14 電源ステータスライトケーブルをシステム基板に接続します。
詳細については、「[システム基板コンポーネント](#)」を参照してください。
- 15 スピーカーケーブルとディスプレイバックライトケーブルをシステム基板に接続します。
詳細については、「[システム基板コンポーネント](#)」を参照してください。


作業を終えた後に


- 1 [ワイヤレスカード](#)を取り付けます。
- 2 「[背面カバー](#)の取り付け」の手順3から6を行います。

BIOS へのサービスタグの入力

- 1 コンピュータの電源を入れます。
- 2 セットアップユーティリティの起動：
 - POST 実行中に、DELL のロゴが表示されたら、F2 プロンプトが表示されるのを待ち、表示直後すぐにキーボードの F2 キーを押します。
 - 電源とボリュームダウンボタンを同時に押して、セットアップユーティリティを起動します。
 - 電源とボリュームアップボタンを押して **One Time Boot Menu (1 回限りの起動メニュー)** を起動して、**Enter Setup (セットアップユーティリティ)** を選択します。
- 3 **Main (メイン)** タブに移動して、**Service Tag Input (サービスタグ入力)** フィールドにサービスタグを入力します。

コイン型電池の取り外し

 警告: コンピュータ内部の作業を始める前に、お使いのコンピュータ内の安全に関する情報を読み、[コンピュータ内部の作業を始める前に](#)その手順に従ってください。コンピュータ内部の作業を終えた後、[コンピュータ内部の作業を終えた後](#)の指示に従ってください。より安全にお使いいただくためのベストプラクティスについては、dell.com/regulatory_complianceの規制順守のホームページを参照してください。

 注意: コイン型電池を取り外すと、BIOS の設定がデフォルトにリセットされます。コイン型電池を取り外す前に、BIOS の設定をメモしておくことをお勧めします。

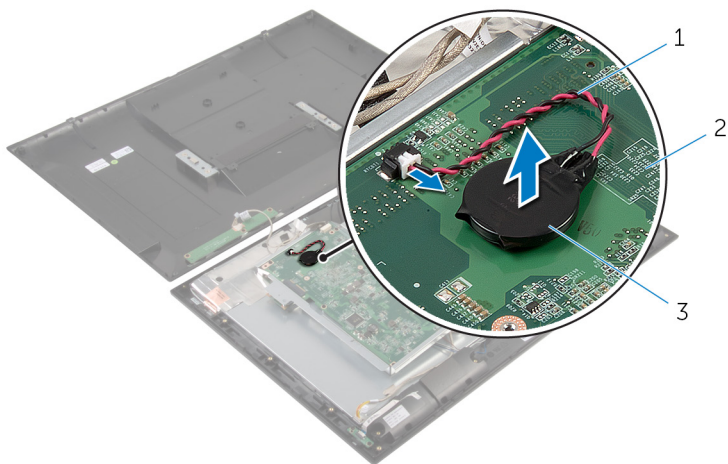
作業を開始する前に

- 1 「[背面カバー](#)の取り外し」の手順 1 から 7 を行います。
- 2 [ワイヤレスカード](#)を取り外します。
- 3 「[システム基板](#)の取り外し」の手順 1 から 6 を行います。

手順

- 1 コイン型バッテリーケーブルをシステム基板から外します。

2 コイン型電池をシステム基板から取り外します。



1 コイン型電池ケーブル

2 システム基板

3 コイン型電池

コイン型電池の取り付け



警告: コンピュータ内部の作業を始める前に、お使いのコンピュータ内の安全に関する情報を読み、[コンピュータ内部の作業を始める前に](#)その手順に従ってください。コンピュータ内部の作業を終えた後、[コンピュータ内部の作業を終えた後](#)の指示に従ってください。より安全にお使いいただくためのベストプラクティスについては、dell.com/regulatory_complianceの規制順守のホームページを参照してください。


手順

- 1 コイン型電池をシステム基板に取り付けます。
- 2 コイン型バッテリーケーブルをシステム基板に接続します。

作業を終えた後に

- 1 「[システム基板](#)の取り付け」の手順 9 から 15 を行います。
- 2 [ワイヤレスカード](#)を取り付けます。
- 3 「[背面カバー](#)の取り付け」の手順 3 から 6 を行います。

メモリモジュールの取り外し

 警告: コンピュータ内部の作業を始める前に、お使いのコンピュータ内の安全に関する情報を読み、[コンピュータ内部の作業を始める前に](#)その手順に従ってください。コンピュータ内部の作業を終えた後、[コンピュータ内部の作業を終えた後](#)の指示に従ってください。より安全にお使いいただくためのベストプラクティスについては、dell.com/regulatory_complianceの規制順守のホームページを参照してください。

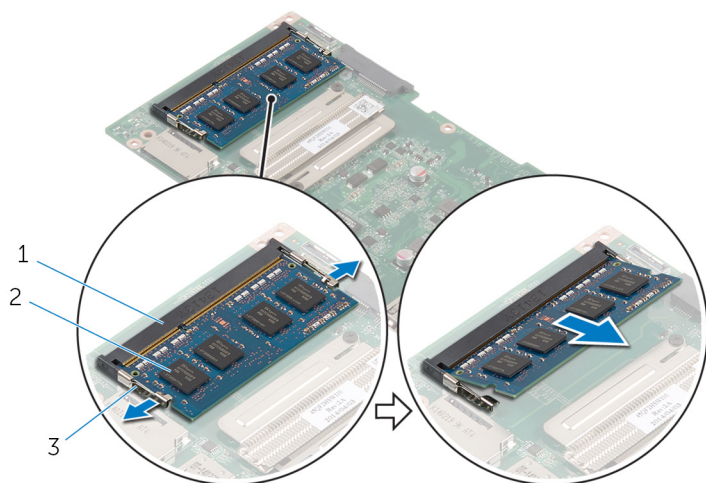
作業を開始する前に

- 1 「[背面カバー](#)の取り外し」の手順 1 から 7 を行います。
- 2 [ワイヤレスカード](#)を取り外します。
- 3 「[システム基板](#)の取り外し」の手順 1 から 11 を行います。

手順

- 1 指先でメモリモジュールスロットの両端にある固定クリップを、メモリモジュールが飛び出すまで広げます。

- 2 システム基板のメモリモジュールスロットからメモリモジュールを取り外します。



1 メモリモジュールスロット

2 メモリモジュール

3 固定クリップ (2)

メモリモジュールの取り付け




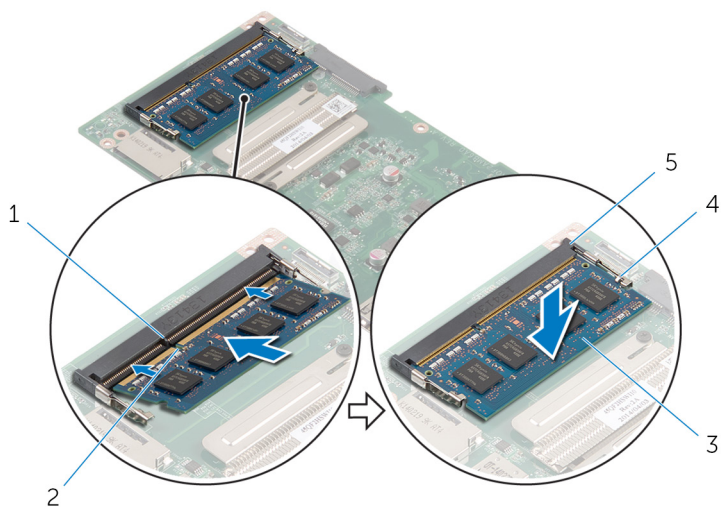
警告: コンピュータ内部の作業を始める前に、お使いのコンピュータ内の安全に関する情報を読み、[コンピュータ内部の作業を始める前に](#)その手順に従ってください。コンピュータ内部の作業を終えた後、[コンピュータ内部の作業を終えた後](#)の指示に従ってください。より安全にお使いいただくためのベストプラクティスについては、dell.com/regulatory_complianceの規制順守のホームページを参照してください。

手順

- 1 メモリモジュールの切り込みをメモリモジュールスロットのタブに合わせます。

- 2 メモリモジュールをメモリモジュールスロットに差し込み、メモリモジュールが所定の位置にカチッと収まるまで押し込みます。

 **メモ:** カチッという感触がない場合は、メモリモジュールを取り外して、もう一度差し込んでください。





- | | | | |
|---|--------------|---|------------|
| 1 | タブ | 2 | 切り込み |
| 3 | メモリモジュール | 4 | 固定クリップ (2) |
| 5 | メモリモジュールスロット | | |


作業を終えた後に

- 1 「[システム基板](#)の取り付け」の手順 3 から 15 を行います。
- 2 [ワイヤレスカード](#)を取り付けます。
- 3 「[背面カバー](#)の取り付け」の手順 3 から 6 を行います。

ヒートシンクの取り外し

 警告: コンピュータ内部の作業を始める前に、お使いのコンピュータ内の安全に関する情報を読み、[コンピュータ内部の作業を始める前に](#)その手順に従ってください。コンピュータ内部の作業を終えた後、[コンピュータ内部の作業を終えた後](#)の指示に従ってください。より安全にお使いいただくためのベストプラクティスについては、dell.com/regulatory_complianceの規制順守のホームページを参照してください。

 警告: ヒートシンクは、通常操作中に熱くなることがあります。十分な冷却時間をとってから、ヒートシンクに触れるようにしてください。

 注意: プロセッサの冷却効果を最大にするため、ヒートシンクの放熱部分に触れないでください。皮脂によってサーマルグリースの放熱能力が低下する可能性があります。

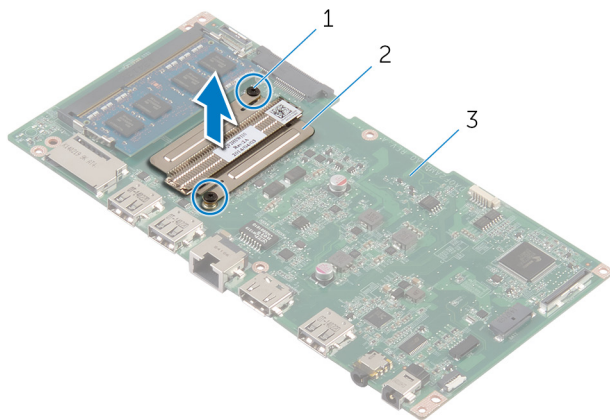
作業を開始する前に

- 1 「[背面カバー](#)の取り外し」の手順1から7を行います。
- 2 [ワイヤレスカード](#)を取り外します。
- 3 「[システム基板](#)の取り外し」の手順1から11を行います。

手順

- 1 ヒートシンクをシステム基板に固定している拘束ネジを緩めます。

2 ヒートシンクを持ち上げて、システム基板から取り外します。





1 拘束ネジ (2)


2 ヒートシンク

3 システム基板

ヒートシンクの取り付け

 **警告:** コンピュータ内部の作業を始める前に、お使いのコンピュータ内の安全に関する情報を読み、[コンピュータ内部の作業を始める前に](#)その手順に従ってください。コンピュータ内部の作業を終えた後、[コンピュータ内部の作業を終えた後](#)の指示に従ってください。より安全にお使いいただくためのベストプラクティスについては、dell.com/regulatory_complianceの規制順守のホームページを参照してください。

 **注意:** プロセッサヒートシンクの位置が正しく合っていないと、システム基板とプロセッサを損傷する原因になります。

 **メモ:** 元のシステム基板とヒートシンクが一緒に再インストールされている場合は、元のサーマルグリースを再利用することができます。システム基板またはヒートシンクを交換した場合は、熱伝導率が達成されることを確認するために、キット内のサーマルグリースを使用します。

手順

- 1 ヒートシンクのネジ穴をシステム基板のネジ穴に合わせます。
- 2 ヒートシンクをシステム基板に固定する拘束ネジを締めます。

作業を終えた後に

- 1 「[システム基板](#)の取り付け」の手順3から15を行います。
- 2 [ワイヤレスカード](#)を取り付けます。
- 3 「[背面カバー](#)の取り付け」の手順3から6を行います。

アンテナの取り外し



警告: コンピュータ内部の作業を始める前に、お使いのコンピュータ内の安全に関する情報を読み、[コンピュータ内部の作業を始める前に](#)その手順に従ってください。コンピュータ内部の作業を終えた後、[コンピュータ内部の作業を終えた後](#)の指示に従ってください。より安全にお使いいただくためのベストプラクティスについては、dell.com/regulatory_complianceの規制順守のホームページを参照してください。

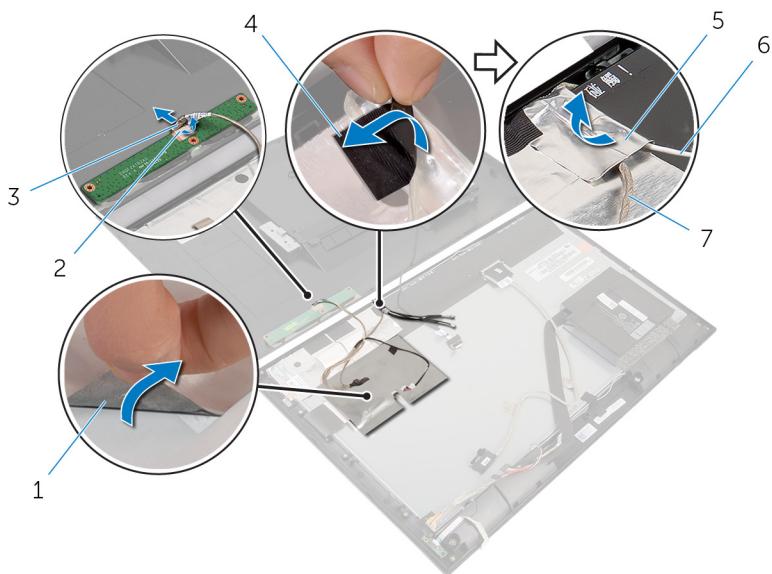
作業を開始する前に

- 1 「[背面カバー](#)の取り外し」の手順1から8を行います。
- 2 [ワイヤレスカード](#)を取り外します。
- 3 「[システム基板](#)の取り外し」の手順1から8を行います。

手順

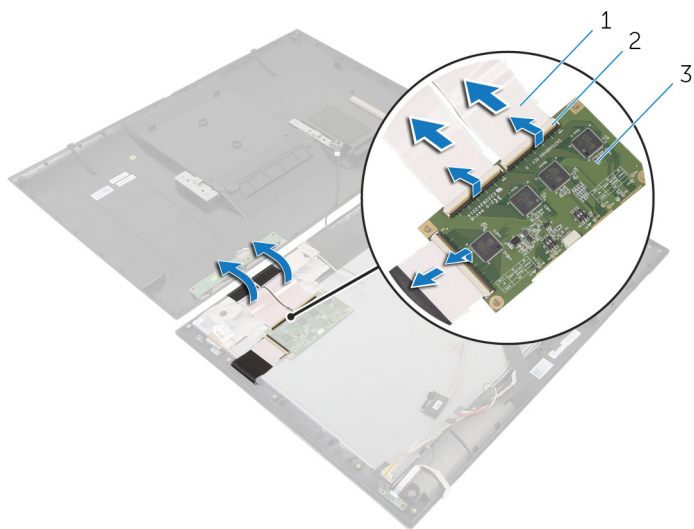
- 1 コントロールボタン基板ケーブルをコントロールボタン基板に固定しているテープを剥がします。
- 2 コントロールボタンボードケーブルをコントロールボタンボードから外します。

- 3 テープをはがし、アンテナケーブル、カメラ、コントロールボタンボードをディスプレイパネルに固定しているアルミホイルを持ち上げます。



- | | | | |
|---|----------------------|---|----------|
| 1 | アルミ箔テープ | 2 | テープ |
| 3 | コントロールボタンボード
ケーブル | 4 | テープ |
| 5 | アルミホイル | 6 | アンテナケーブル |
| 7 | カメラケーブル | | |

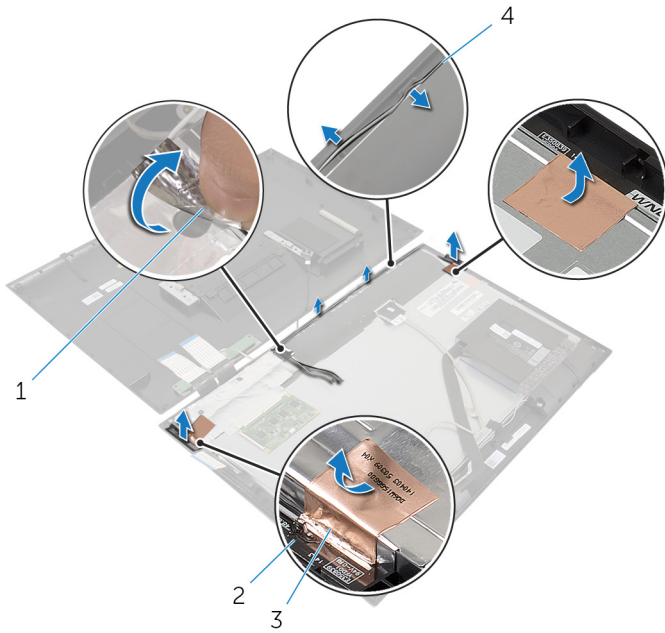
- 4 コネクタラッチを持ち上げて、フレックスケーブルをディスプレイボードから外します。



- 1 フレックスケーブル (3) 2 コネクタラッチ (3)
3 ディスプレイボード


- 5 アンテナケーブル配線をメモして、アンテナケーブルをディスプレイベゼルの配線ガイドから外します。
- 6 アンテナモジュールをディスプレイベゼルに固定しているアルミ箔テープをはがします。

- 7 アンテナモジュールを持ち上げて、ディスプレイベゼルから取り外します。



- | | | | |
|---|-------------|---|---------------|
| 1 | アルミホイル | 2 | アンテナモジュール (2) |
| 3 | アルミ箔テープ (2) | 4 | アンテナケーブル |

アンテナの取り付け

 警告: コンピュータ内部の作業を始める前に、お使いのコンピュータ内の安全に関する情報を読み、[コンピュータ内部の作業を始める前に](#)その手順に従ってください。コンピュータ内部の作業を終えた後、[コンピュータ内部の作業を終えた後](#)の指示に従ってください。より安全にお使いいただくためのベストプラクティスについては、dell.com/regulatory_complianceの規制順守のホームページを参照してください。

手順

- 1 アンテナモジュールをディスプレイベゼルに取り付け、アンテナモジュールをアルミ箔テープで固定します。
- 2 アンテナケーブルをディスプレイの配線ガイドに沿って配線します。
- 3 フレックスケーブルをディスプレイボードに接続します。
- 4 テープとアルミ箔テープをアンテナケーブル、カメラ、およびコントロールボタン基板ケーブルに貼り付けます。
- 5 コントロールボタン基板ケーブルをコントロールボタン基板に接続して、テープで固定します。

作業を終えた後に

- 1 「[システム基板](#)の取り付け」の手順 7 から 15 を行います。
- 2 [ワイヤレスカード](#)を取り付けます。
- 3 「[背面カバー](#)の取り付け」の手順 2 から 6 を行います。

カメラの取り外し



警告: コンピュータ内部の作業を始める前に、お使いのコンピュータ内の安全に関する情報を読み、[コンピュータ内部の作業を始める前に](#)その手順に従ってください。コンピュータ内部の作業を終えた後、[コンピュータ内部の作業を終えた後](#)の指示に従ってください。より安全にお使いいただくためのベストプラクティスについては、dell.com/regulatory_complianceの規制順守のホームページを参照してください。

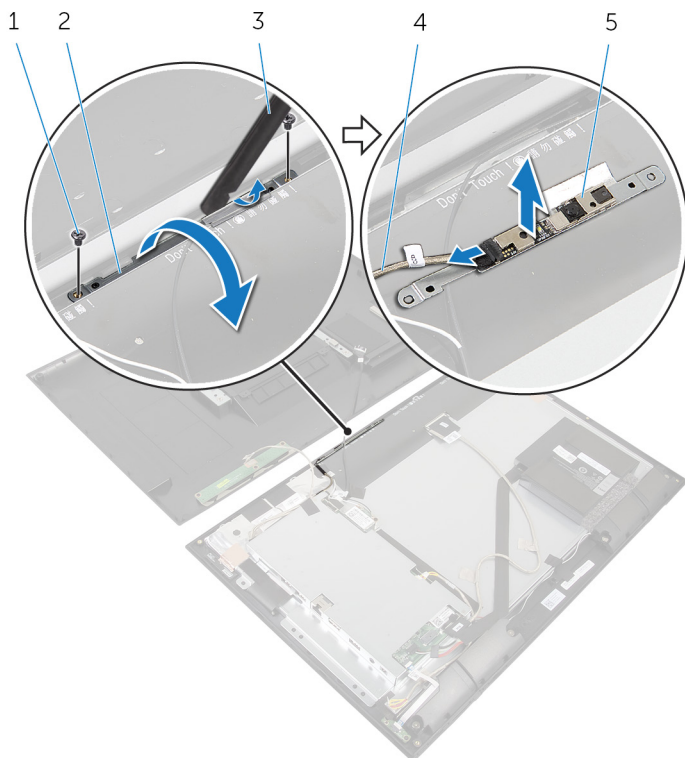
作業を開始する前に

「[背面カバー](#)の取り外し」の手順1から8を行います。

手順

- 1 カメラモジュールをディスプレイベゼルに固定しているネジを外します。
- 2 カメラモジュールを慎重に持ち上げて裏返します。

3 カメラモジュールからカメラケーブルを外します。



1 ネジ (2)

2 カメラモジュール

3 プラスチックスクライブ

4 カメラケーブル

5 カメラ

カメラの取り付け



警告: コンピュータ内部の作業を始める前に、お使いのコンピュータ内の安全に関する情報を読み、[コンピュータ内部の作業を始める前に](#)その手順に従ってください。コンピュータ内部の作業を終えた後、[コンピュータ内部の作業を終えた後](#)の指示に従ってください。より安全にお使いいただくためのベストプラクティスについては、dell.com/regulatory_complianceの規制順守のホームページを参照してください。


手順

- 1 カメラモジュールにカメラケーブルを接続します。
- 2 カメラモジュールを裏返します。
- 3 カメラモジュールのネジ穴をディスプレイベゼルのネジ穴に合わせます。
- 4 カメラモジュールをディスプレイベゼルに固定するネジを取り付けます。

作業を終えた後に

「[背面カバー](#)の取り付け」の手順 2 から 6 を行います。

ディスプレイアセンブリの取り外し

 警告: コンピュータ内部の作業を始める前に、お使いのコンピュータ内の安全に関する情報を読み、[コンピュータ内部の作業を始める前に](#)その手順に従ってください。コンピュータ内部の作業を終えた後、[コンピュータ内部の作業を終えた後](#)の指示に従ってください。より安全にお使いいただくためのベストプラクティスについては、dell.com/regulatory_complianceの規制順守のホームページを参照してください。

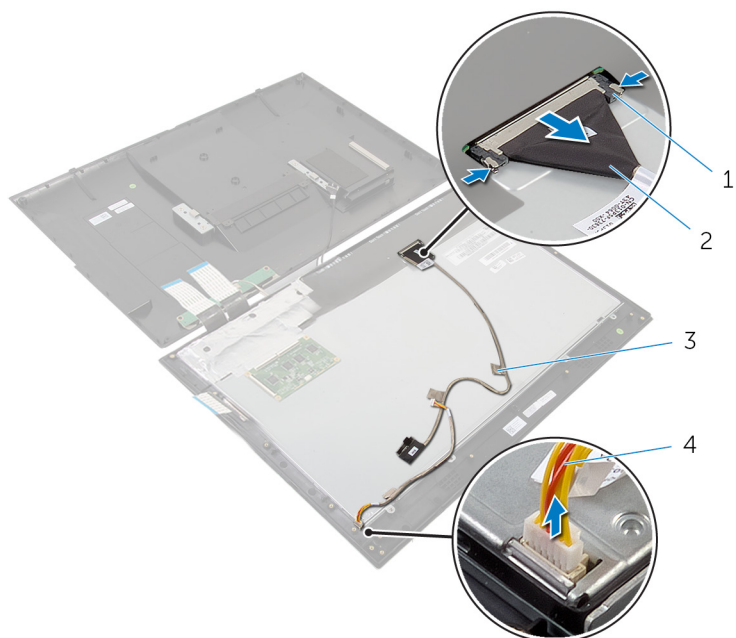
作業を開始する前に

- 1 「[背面カバー](#)の取り外し」の手順1から8を行います。
- 2 [バッテリー](#)を取り外します。
- 3 [スピーカー](#)を取り外します。
- 4 [電源ステータスライト基板](#)を取り外します。
- 5 [ワイヤレスカード](#)を取り外します。
- 6 「[システム基板](#)の取り外し」の手順1から8を行います。
- 7 [アンテナ](#)を取り外します。

手順

- 1 コネクタラッチを外して、ディスプレイケーブルをディスプレイパネルから外します。
- 2 ディスプレイパネルのディスプレイバックライトケーブルを外します。

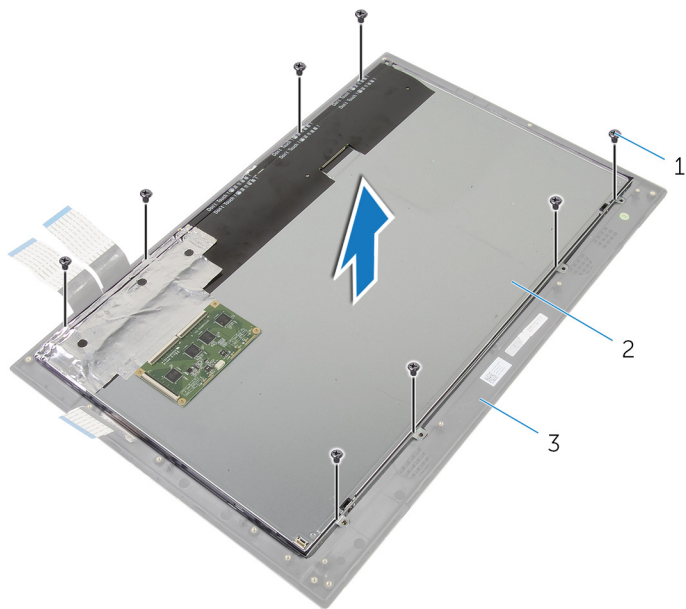
- 3** テープをはがし、ディスプレイバックライトケーブルとディスプレイケーブルを持ち上げてディスプレイパネルから外します。



- | | | | |
|---|-------------|---|------------------|
| 1 | コネクタラッチ (2) | 2 | ディスプレイケーブル |
| 3 | テープ | 4 | ディスプレイバックライトケーブル |

- 4** ディ스플레이パネルをディスプレイベゼルに固定しているネジを取り外します。

- 5 ディスプレイパネルを持ち上げて、ディスプレイベゼルから取り外します。



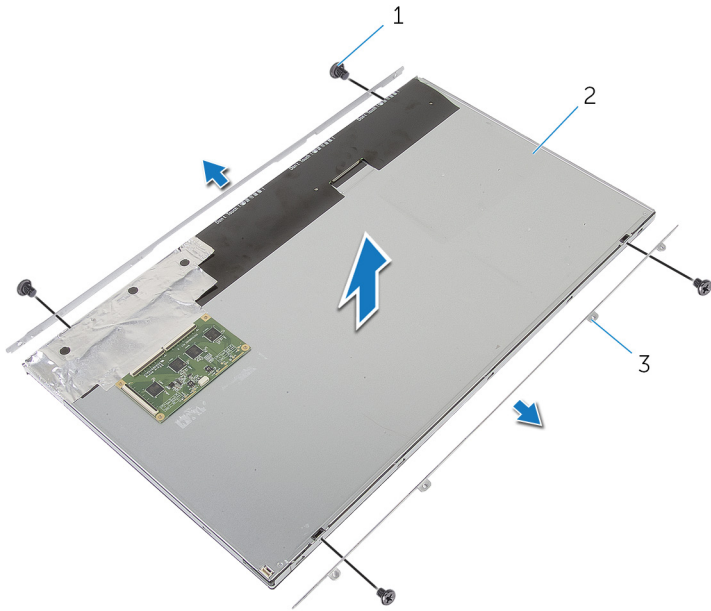
1 ネジ (8)

2 ディスプレイパネル

3 ディスプレイベゼル

- 6 ディスプレイパネルをディスプレイベゼルから取り外し、平らできれいな平面に置きます。

- 7 ディスプレイパネルブラケットをディスプレイパネルに固定しているネジを外します。




1 ネジ (4)

2 ディスプレイパネル


3 ディスプレイパネルブラケット (2)

ディスプレイアセンブリの取り付け

 **警告:** コンピュータ内部の作業を始める前に、お使いのコンピュータ内の安全に関する情報を読み、[コンピュータ内部の作業を始める前に](#)その手順に従ってください。コンピュータ内部の作業を終えた後、[コンピュータ内部の作業を終えた後の](#)指示に従ってください。より安全にお使いいただくためのベストプラクティスについては、dell.com/regulatory_complianceの規制順守のホームページを参照してください。

手順

- 1 ディスプレイパネルを平らできれいな平面に置きます。
- 2 ディスプレイパネルブラケットのネジ穴をディスプレイパネルのネジ穴に合わせます。
- 3 ディスプレイパネルブラケットをディスプレイパネルに固定するネジを取り付けます。


 **注意:** ディスプレイパネルの下にケーブルがないことを確認します。

- 4 ディスプレイパネルブラケットのネジ穴をディスプレイベゼルのネジ穴に合わせて、ディスプレイパネルをディスプレイベゼルに取り付けます。
- 5 ディスプレイパネルブラケットをディスプレイベゼルに固定するネジを取り付けます。
- 6 ディスプレイケーブルをディスプレイパネルに接続し、ディスプレイケーブルをディスプレイパネルに固定するテープを貼り付けます。
- 7 ディスプレイバックライトケーブルをディスプレイパネルに接続します。

作業を終えた後に

- 1 「[システム基板](#)の取り付け」の手順7から15を行います。
- 2 [アンテナ](#)を取り付けます。
- 3 [ワイヤレスカード](#)を取り付けます。
- 4 [電源ステータスライト基板](#)を取り付けます。
- 5 [スピーカー](#)を取り付けます。
- 6 [バッテリー](#)を取り付けます。
- 7 「[背面カバー](#)の取り付け」の手順2から6を行います。

ディスプレイベゼルの取り外し

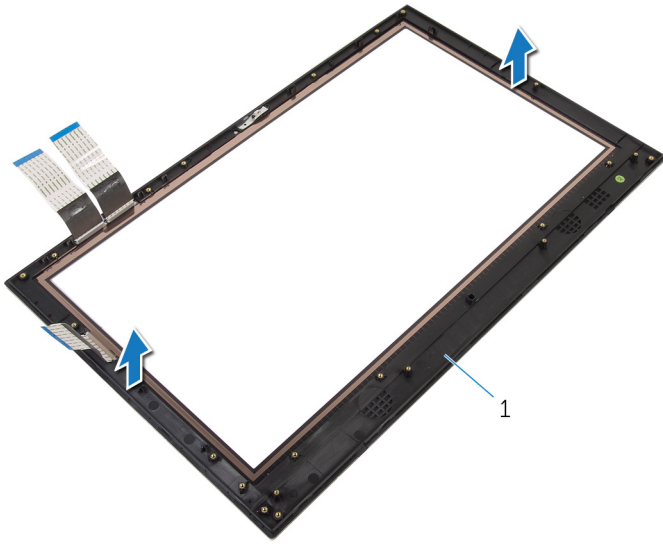
 警告: コンピュータ内部の作業を始める前に、お使いのコンピュータ内の安全に関する情報を読み、[コンピュータ内部の作業を始める前に](#)その手順に従ってください。コンピュータ内部の作業を終えた後、[コンピュータ内部の作業を終えた後](#)の指示に従ってください。より安全にお使いいただくためのベストプラクティスについては、dell.com/regulatory_complianceの規制順守のホームページを参照してください。

作業を開始する前に

- 1 「[背面カバー](#)の取り外し」の手順1から8を行います。
- 2 [バッテリー](#)を取り外します。
- 3 [ワイヤレスカード](#)を取り外します。
- 4 [電源ステータスライト基板](#)を取り外します。
- 5 [スピーカー](#)を取り外します。
- 6 「[システム基板](#)の取り外し」の手順1から8を行います。
- 7 [アンテナ](#)を取り外します。
- 8 [カメラ](#)を取り外します。
- 9 [ディスプレイアセンブリ](#)を取り外します。


手順

ディスプレイベゼルを持ち上げて、表面から外します。



1 ディスプレイベゼル

ディスプレイベゼルの取り付け

 警告: コンピュータ内部の作業を始める前に、お使いのコンピュータ内の安全に関する情報を読み、[コンピュータ内部の作業を始める前に](#)その手順に従ってください。コンピュータ内部の作業を終えた後、[コンピュータ内部の作業を終えた後](#)の指示に従ってください。より安全にお使いいただくためのベストプラクティスについては、dell.com/regulatory_complianceの規制順守のホームページを参照してください。

手順


ディスプレイベゼルを平らできれいな平面に置きます。

作業を終えた後に

- 1 [ディスプレイアセンブリ](#)を取り付けます。
- 2 [カメラ](#)を取り付けます。
- 3 [アンテナ](#)を取り付けます。
- 4 「[システム基板](#)の取り付け」の手順 7 から 15 を行います。
- 5 [スピーカー](#)を取り付けます。
- 6 [電源ステータスライト基板](#)を取り付けます。
- 7 [ワイヤレスカード](#)を取り付けます。
- 8 [バッテリー](#)を取り付けます。
- 9 「[背面カバー](#)の取り付け」の手順 2 から 6 を行います。

BIOS のフラッシュ

更新がある場合やシステム基板を取り付ける場合に、BIOS のフラッシュ（更新）を行う必要があります。BIOS のフラッシュは、次の通りです。

- 1 コンピュータの電源を入れます。
- 2 dell.com/support にアクセスします。
- 3 お使いのコンピュータのサービスタグがある場合は、サービスタグを入力して、**送信**をクリックします。
お使いのコンピュータのサービスタグがない場合は、**製品を検出**をクリックしてサービスタグの自動検出を許可します。
 **メモ:** サービスタグを自動的に検出できない場合は、製品カテゴリからお使いの製品を選択します。
- 4 **ドライバの取得とダウンロード** をクリックします。
- 5 **View All Drivers**（すべてのドライバを表示） をクリックします。
- 6 **オペレーティングシステム** ドロップダウンリストから、お使いのコンピュータにインストールされているオペレーティングシステムを選択します。
- 7 **BIOS** をクリックします。
- 8 **ファイルをダウンロード** をクリックして、お使いのコンピュータの BIOS の最新バージョンをダウンロードします。
- 9 次のページで、**単一ファイルのダウンロード** を選択して **続行** をクリックします。
- 10 ファイルを保存し、ダウンロードが完了したら、BIOS アップデートファイルを保存したフォルダに移動します。
- 11 BIOS アップデートファイルのアイコンをダブルクリックし、画面に表示される指示に従います。

「困ったときは」と「デルへのお問い合わせ」


セルフヘルプリソース

オンラインのセルフヘルプリソースを使ってデルの製品とサービスに関するヘルプ情報を取得できます。

セルフヘルプ情報	セルフヘルプオプション
Windows ヘルプにアクセス	Windows 8.1 - 検索チャームを開き、検索ボックスに ヘルプとサポート と入力し、Enter を押します。 Windows 7 - スタート → ヘルプとサポートの順にクリックします。
Dell 製品とサービスに関する情報は トラブルシューティング情報、ユーザーズガイド、セットアップ方法、製品仕様、テクニカルサポートブログ、ドライバ、ソフトウェアのアップデートなどは	dell.com を参照してください。 dell.com/support を参照してください。
Microsoft Windows 8.1 に関する情報	dell.com/windows8 を参照してください。
Microsoft Windows 7 に関する情報は	スタート → すべてのプログラム → Dell ヘルプマニュアル の順にクリックします。
詳細は、オペレーティングシステム、コンピュータの設定と使用、データのバックアップ、診断などの詳細は	dell.com/support/manuals の『私とマイデル』を参照してください。

デルへのお問い合わせ

販売、テクニカルサポート、カスタマーサービスに関するデルへのお問い合わせは、**dell.com/contactdell** を参照してください。

 **メモ:** 各種サービスのご提供は国や製品によって異なり、国によってはご利用いただけないサービスもございます。



メモ: お使いのコンピュータがインターネットに接続されていない場合は、購入時の納品書、出荷伝票、請求書、またはデルの製品カタログで連絡先をご確認ください。